

**Katholieke Universiteit Leuven**

Faculteit Sociale Wetenschappen  
Centrum voor Politieke Wetenschappen



---

KATHOLIEKE  
UNIVERSITEIT  
LEUVEN

1425

# **Religieuze praktijk in België 2007: een statistische analyse**

## **Rapport ten behoeve van de Bisschoppenconferentie van België**

Sarah Botterman  
Marc Hooghe

Centrum voor Politieke Wetenschappen, Katholieke Universiteit Leuven

[Marc.Hooghe@soc.kuleuven.be](mailto:Marc.Hooghe@soc.kuleuven.be), [Sarah.Botterman@soc.kuleuven.be](mailto:Sarah.Botterman@soc.kuleuven.be)

Sarah Botterman & Marc Hooghe. *Religieuze Praktijk in België 2007: Een statistische analyse. Rapport ten behoeve van de Belgische Bisschoppenconferentie*. Leuven: KU Leuven, oktober 2009.  
© KU Leuven, 2009.

## Samenvatting

De Kersttelling 2007 laat ons toe een overzicht te geven van de kerkpraktijk binnen de Belgische kerkprovincie. De conclusies van de telling in 2007 stemmen grotendeels overeen met die van de telling in 2006. We stellen vast dat ongeveer 57 procent van alle geboren in België gedoopt wordt (de officiële cijfers geven 54,6 procent weer, maar gelet op het feit dat sommige parochies niet rapporteerden is 57 procent de meest betrouwbare schatting). Het percentage ligt hoger in het Vlaams Gewest, terwijl dit in het Brussels Gewest ten hoogste 15 procent bedraagt. Ongeveer 27 procent van alle huwelijken wordt kerkelijk ingezegend, terwijl ca. 60 procent van de overlijdens een kerkelijke begrafenis in de eigen parochie krijgt. Enkel voor de begrafenis lijkt de daling iets uitgesprokener. In het vorige rapport werd reeds een eerste keer vastgesteld dat begrafenisrituelen zich blijkbaar snel wijzigen. Dat gebeurde toen nog met de nodige omzichtigheid, omdat alle voorgaande studies er juist op wezen dat het begrafenisritueel bijzonder stabiel is. Als we de gegevens van 2006 en 2007 met elkaar vergelijken, dan zien we nu dat de kerkelijke begrafenis in de eigen parochie snel terrein verliest in de Belgische samenleving, terwijl we voorlopig minder goede gegevens hebben over de andere rituelen die hiervoor in de plaats komen.

Meer nog dan in het vorige rapport stellen we vast dat er heel duidelijke verschillen optreden in België inzake religieuze praktijk. De bisdommen Brugge, Gent en Hasselt halen hoge cijfers en ze slagen er bovendien in die hoge cijfers te behouden. Het bisdom Luik is een wat bijzonder geval omdat dit lage cijfers haalt in het centrum, maar hoge cijfers in het zuiden en het oosten van het bisdom. In het centrum van het land, d.i. het gehele aartsbisdom Mechelen-Brussel blijven de niveaus echter laag en dalen ze in een relatief snel tempo. De kloof tussen de praktiserende gebieden (Brugge, het platteland van Oost-Vlaanderen, de Kempen, de Oostkantons en de streek van Chimay) en het gesecculariseerde centrum van het land (de vroegere provincie Brabant) wordt daardoor groter dan ooit tevoren.

Ook als we de socio-economische typologie van Dexia bekijken, dan zien we dat de geografische ongelijkheden de neiging hebben om groter te worden. In de plattelandsgemeenten blijven de cijfers hoog, en de daling zet zich vooral verder bij de woongemeenten en de centrumsteden, waar de niveaus reeds laag waren. We wensen hierbij op te merken dat de waargenomen verschillen zeker niet alleen kunnen verklaard worden door het feit dat de centrumsteden meer inwoners hebben van allochtone afkomst. We zien een zelfde tendens immers ook in de woongemeenten (met relatief weinig allochtonen) en bovendien zijn de verschillen zo groot dat ze zeker niet alleen kunnen verklaard worden door het percentage allochtonen in een gemeente.

De sterke verankering met name in de rurale gemeenten zorgt er voor dat het totale bereik van de Katholieke kerk bijzonder groot blijft in België, met ten minste 161.000 actieve vrijwilligers.

## 1. Inleiding

Vanaf het jaar 2006 worden binnen de Belgische kerkprovincie opnieuw op systematische wijze gegevens over kerkpraktijk en het toekennen van een aantal belangrijke sacramenten verzameld. De Belgische kerkprovincie knoopte op deze wijze weer aan bij een lange traditie, waarbij de evolutie van het kerkbezoek jaar na jaar gevolgd kon worden. Vorig jaar werd reeds een voorstelling gegeven van de data op basis van de Kersttelling 2006. In deze nota worden de gegevens voor de Kersttelling 2007 nader geanalyseerd, en vergeleken met de gegevens voor 2006.

De gegevens omtrent het bijwonen van de eucharistieviering bij de Kersttelling van 2006 en 2007 slaan enkel op het aantal deelnemende parochianen ter gelegenheid van Kerstmis (zowel op de vooravond van Kerstmis, als op Kerstdag zelf). Het is duidelijk dat deze gegevens niet vergeleken mogen worden met die van een 'gewone' zondag gedurende het kerkelijke jaar.

Zoals de Kersttelling van 2006, bevat de Kersttelling van 2007 ook de nodige gegevens omtrent de belangrijkste sacramenten en overgangsrituelen in het leven van de gelovigen: doopsel (t.o.v. het totaal aantal geboorten), kerkelijk huwelijk (t.o.v. het totaal aantal huwelijken) en kerkelijke begrafenis (t.o.v. het totaal aantal overlijdens). Deze gegevens werden reeds opgenomen in de bevestigingen sinds 1962. Door de gegevens over de deelname aan deze overgangsrituelen te vergelijken met de demografische gegevens van de Federale Overheidsdienst Economie, KMO, Middenstand en Energie (Dienst Statistiek en Economische Informatie) gaan we na hoe groot het percentage van de bevolking is dat met betrekking tot deze overgangsrituelen kiest voor een katholiek sacrament. Als dusdanig kunnen deze gegevens ons een betrouwbaar beeld geven van het bereik van de Rooms-Katholieke Kerk in de Belgische samenleving, anno 2007.

## 2. Gegevensanalyse

Elke parochiepriester in België ontving in het voorjaar van 2008 een vragenlijst over de parochiepraktijk in het jaar 2007, die teruggestuurd werd naar het betrokken bisdom. De gegevens werden verzameld en verwerkt door het secretariaat van de Belgische Bisschoppenconferentie, o.l.v. E.H. E. Quintiens. De uiteindelijke analyse gebeurde door het centrum voor politieke wetenschappen van de KU Leuven, o.l.v. prof. dr. M. Hooghe. Aan de hand van de gegevens van de laatst beschikbare editie van het *Katholieke Jaarboek van België* werden de cijfers gecontroleerd op hun volledigheid en betrouwbaarheid.

Om de gegevens vergelijkbaar te maken, werd er gekozen om ze te verhouden tot de bevolkingsgegevens. Aangezien het administratieve niveau van de gemeente het laagste niveau is waarvoor we gegevens hebben, werd er gekozen om de kerkcijfers per gemeente te groeperen aan de hand van het *Katholieke Jaarboek van België*. Voor de meeste parochies is dit geen probleem aangezien hun grondgebied volledig op één gemeente is gelegen. Parochies waarvan het grondgebied zich uitstrekt over meerdere gemeenten werden toegewezen aan de gemeente waarop de kerk van de parochie zich bevindt. De demografische gegevens werden bekomen van de FOD Economie, KMO, Middenstand en Energie (Dienst Statistiek en Economische Informatie).

In het algemeen dient opgemerkt te worden dat niet alle parochies in België de noodzakelijke gegevens bezorgden. In concreto leidde dit er toe dat we voor 515 van de 589 Belgische gemeenten betrouwbare gegevens hebben. Voor 74 gemeenten werden er onvoldoende gegevens verzameld wat allicht een zekere mate van onnauwkeurigheid in dit rapport veroorzaakte. Het is wel zo dat deze 74 gemeenten veelal klein en niet dichtbevolkt zijn, zodat de onderschatting – ten opzichte van de totale Belgische bevolking – niet meer dan 6 procent bedraagt. Het is echter van belang om in de komende jaren de respons bij de parochiepriesters zo hoog mogelijk te houden. Er is altijd een zeker risico van administratieve overbevraging, maar de betrouwbaarheid van de gegevens voor België is sterk afhankelijk van de actieve medewerking van alle parochie-equipes. We hopen dat de parochie-equipes zelf ook meer overtuigd zullen raken van het nut van deze bevraging en de

eraan gekoppelde analyse. Zoals reeds aangegeven, beschikken we over de bevolkingsgegevens voor België op het gemeentelijk niveau inzake het aantal inwoners tussen de 5 en de 69 jaar, de geboorte- en sterftcijfers van 2007 en de huwelijkscijfers van 2006 (de cijfers voor 2007 waren nog niet beschikbaar). Verder maakten we gebruik van de socio-economische typologie van Dexia (het vroegere Gemeentekrediet), opgesteld in 2007, die de gemeenten in 6 grote clusters ordent volgens verschillende socio-economische indicatoren (inkomensniveau, economische dynamiek, demografische evolutie, urbanisatiegraad,...). Het doel van deze classificatie bestaat erin gemeenten met een vergelijkbare socio-economische omgeving in zo homogeen mogelijke groepen te verdelen. De typologie is gebaseerd op gegevens van officiële statistische bronnen (NIS, ECODATA, regionale statistische diensten, ...). De verschillende categorieën zijn:

- 1) woongemeenten die gelegen zijn in landelijke zones, maar ook in de stadsrand. Deze worden gekenmerkt door een hoger inkomensniveau dan het regionaal gemiddelde en een zwakke centrumfunctie (bijv. Brasschaat en Watermaal-Bosvoorde).
- 2) landelijke gemeenten of verstedelijkte plattelandsgemeenten met een lage urbanisatiegraad en een lager inkomensniveau dan het regionaal gemiddelde (bijv. Hastière en Borgloon).
- 3) gemeenten met een concentratie van economische activiteit die een grote economische of industriële activiteit kennen (bijv. Bree en Herstal).
- 4) semistedelijke gemeenten of agglomeratiegemeenten die zich ondanks hun semi-stedelijke type een zwakke centrumfunctie en lage economische activiteit kenmerken en met een inkomensniveau dat gevoelig lager ligt dan het regionaal gemiddelde (bijv. Dour en Ronse).
- 5) centrumsteden, waarbij de klemtoon ligt op hun centrum- of aantrekkingskrachtfunctie (bijv. Roeselare en Brussel).
- 6) toeristische gemeenten, zoals de kuststeden De Panne en Oostende (Dexia, 2007).

De toeristische gemeenten zijn eerder een buitenbeentje, maar omwille van hun zeer specifieke profiel (bv. veel tijdelijke verblijven) werden zij apart ingevoerd. In het kader van deze analyse zijn we natuurlijk vooral geïnteresseerd in de verschillen tussen de landelijke gemeenten (groepen 1 en 2) en de meer stedelijke centra (groepen 4 en 5).

### 3. Het aantal doopsels

Het doopsel vormt per definitie één van de belangrijkste sacramenten binnen de Katholieke leer (van Meerbeeck, 2001; Revel, 2005). De diepere betekenis van het doopritueel zorgt er voor dat veel ouders, ook diegenen zonder eigen kerkpraktijk, nog steeds voor dit ritueel kiezen.

**Tabel 1. Doopsels in België**

	Aantal dopen 2007	Aantal geboorten 2007	Percentage doopsels 2007	Percentage doopsels 2006
<b>Bisdom</b>				
Antwerpen	9.999	16.629	60,1	64,0
Brussel Mechelen	9.718	31.221	31,1	36,9
Brugge	8.758	11.362	77,1	79,4
Gent	11.924	15.755	75,7	73,2
Tournai	6.576	12.102	54,3	56,9
Liège	6.516	11.802	55,2	55,2
Hasselt	5.695	8.277	68,8	69,9
Namur	1.638	4.342	37,7	44,4
<b>Gewest</b>				
Vlaams Gewest	41.942	64.465	65,1	67,8
Waals Gewest	16.694	32.256	51,8	54,0
Brussels Gewest	2.189	14.769	14,8	17,1
<b>Het Rijk</b>				
Het Rijk	60.825	111.490	<b>54,6</b>	56,8

In Tabel 1 zien we dat iets meer dan de helft van de geborenen gedoopt wordt in 2007. Gelet op het reeds vermelde risico van onderrapportering is het een veilige aanname te stellen dat ongeveer 57 procent van alle geborenen in België gedoopt wordt. In het Vlaams Gewest is dit nog ruim 2/3 van alle geborenen; in het Waals Gewest net iets meer dan de helft. De bisdommen Brugge en Gent blijven zeer hoge cijfers halen met ruim driekwart van alle geboren die gedoopt worden. De cijfers liggen het laagst in het Brussels Hoofdstedelijk Gewest. In vergelijking met de gegevens voor 2006 zien we een globale daling van ongeveer 2 procent; een daling die vrij constant is doorheen de bisdommen. De daling is wel iets groter in het bisdom Antwerpen en in het aartsbisdom Mechelen-Brussel. Zoals in de analyse

van 2006 moet hierbij wel worden opgemerkt dat het lage cijfer voor het Brussels Hoofdstedelijk Gewest allicht gerelateerd is aan de relatief hoge nataliteit bij de niet-autochtone bevolking.

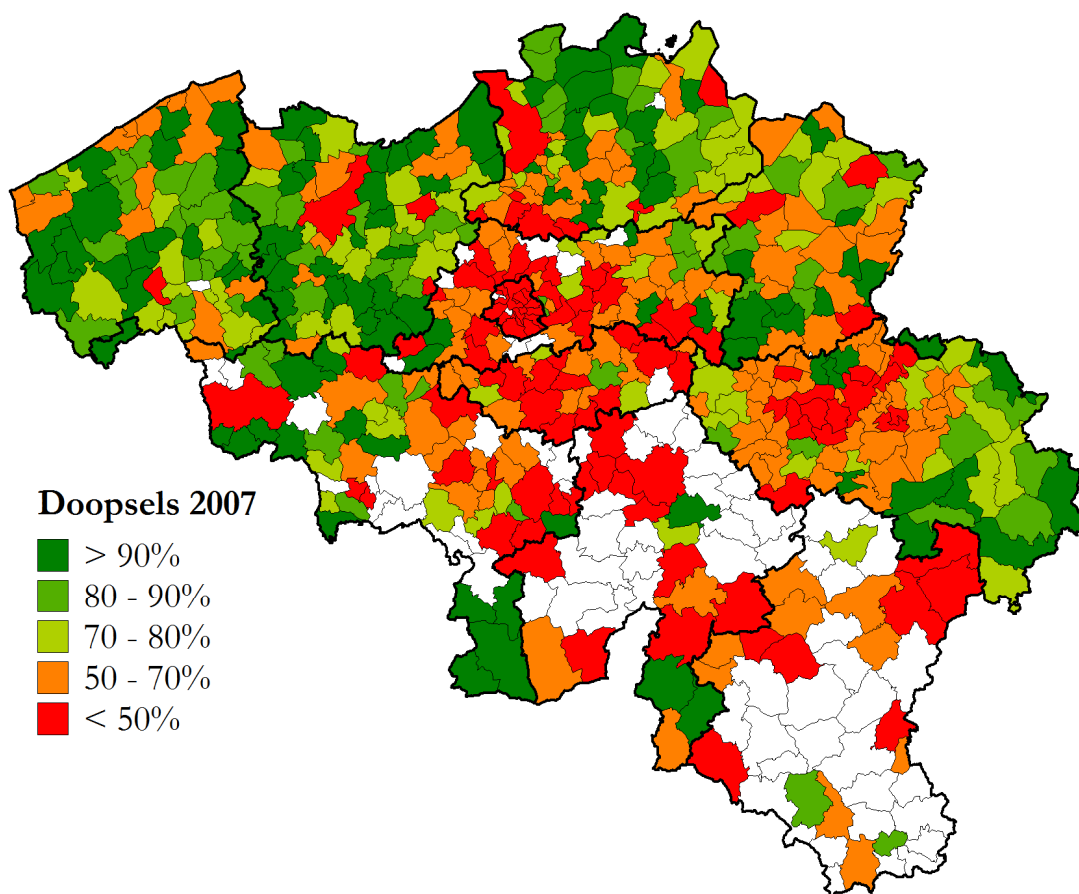
De onderlinge verhoudingen tussen de bisdommen blijven onveranderd. Het hoogste percentage dopen vinden we zeer duidelijk in het bisdom Brugge, terwijl de situatie veel negatiever is in het bisdom Namen.

Als we een grafische voorstelling maken van het doopsel als sacrament in België, dan zien we dat er ook provinciale en lokale verschillen zijn (Figuur 1). Men zal opmerken dat deze kaart relatief veel witte vlekken bevat, dit zijn gemeenten waarvoor we onvoldoende gegevens hebben. De kaart suggereert echter relatief veel ontbrekende gegevens, omdat vooral de gemeenten van het bisdom Namen (provincies Namen en Luxemburg) verstek hebben laten gaan. Dit zijn geografisch grote gemeenten, maar met een beperkt aantal inwoners. Uitgedrukt als percentage van het totale aantal inwoners van België is de situatie van onderrapportering dus minder dramatisch dan deze kaart laat uitschijnen. We willen hierbij nog opmerken dat de rapportagebereidheid niet beïnvloed wordt door de taalgrens: de parochies in de provincies Luik en Waals-Brabant hebben juist zeer betrouwbare gegevens ingeleverd.

De hoogste cijfers vinden we in Oost- en West-Vlaanderen, de Kempen, de Oostkantons en de streek rond Chimay. Het centrum van het land (vooral de vroegere provincie Brabant) kenmerkt zich door lage percentages. Verder bemerken we dat in grote steden zoals Gent, Antwerpen, Brussel, Namen en Luik de percentages relatief laag zijn. Toch zijn er ook onder die centrumsteden nog grote verschillen. Zo halen de steden Antwerpen (31%), Luik (35%) en Namen (27%) lage scores met slechts een derde van de geboorten; terwijl die percentages hoog blijven in steden als Hasselt (54%), Nijvel (60%) en Brugge (67%).



Figuur 1. Percentage doopsels in België (2007)



#### 4. Het aantal kerkelijke huwelijken

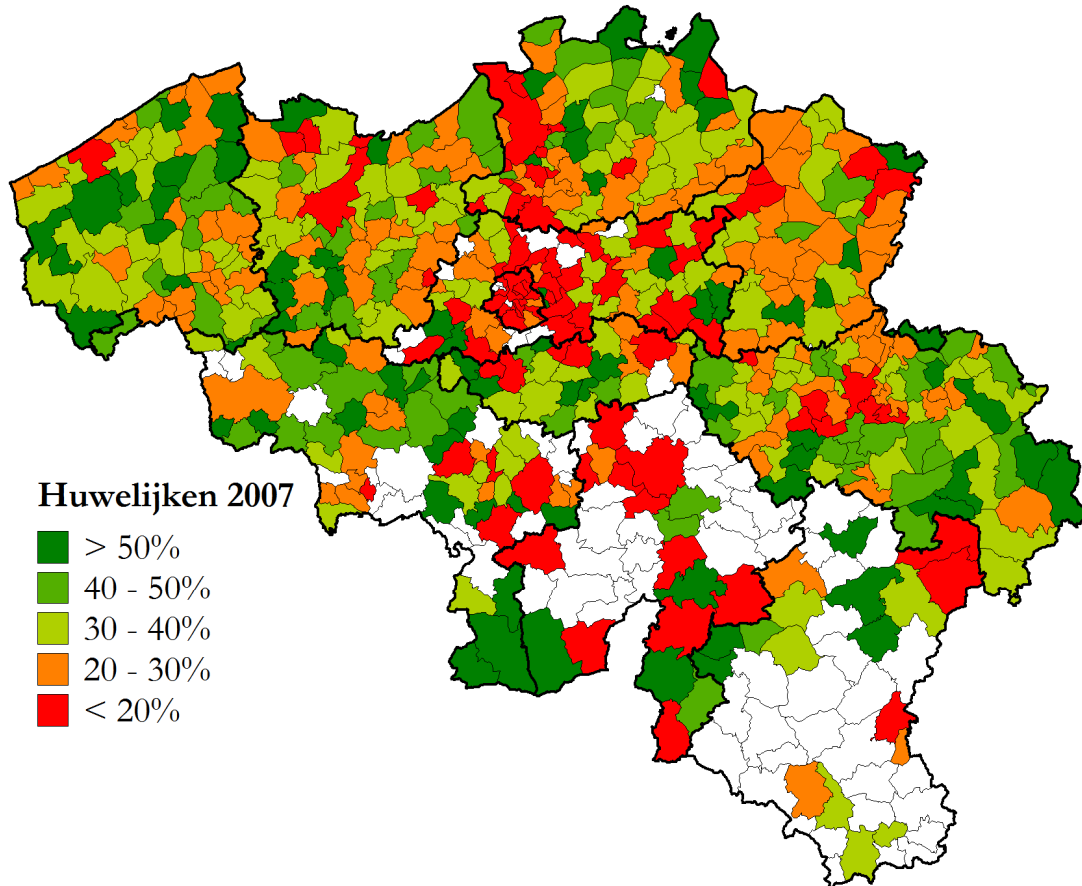
In Tabel 2 wordt er een vergelijking gemaakt tussen het totale aantal burgerlijke huwelijken en het aantal kerkelijke huwelijken. Om het percentage kerkelijke huwelijken te berekenen hebben we ons in deze tabel gebaseerd op het totale aantal burgerlijke huwelijken. Met het reeds gekende voorbehoud moeten we er dus van uit gaan dat 26 à 28 procent van alle huwelijken in ons land ook door de katholieke Kerk wordt bezegeld. Dit percentage ligt ongeveer één procent lager dan de gegevens voor 2006. Als we ons enkel baseren op het aantal huwelijken dat in aanmerking komt voor een kerkelijke inzegening (dus het aantal eerste huwelijken), dan komen we uit op een percentage van ongeveer 38 % van alle gehuwden (voor het gehele Rijk). De daling van het aantal huwelijken is dus minder uitgesproken dan de daling van het aantal doopsels: ca. één procent in plaats van twee procent.

**Tabel 2. Kerkelijke huwelijken in België**

	Aantal kerkelijke huwelijken 2007	Aantal burgerlijke huwelijken 2007	Percentage kerkelijke huwelijken 2007	Percentage kerkelijke huwelijken 2006
<b>Bisdom</b>				
Antwerpen	1.633	6.155	26,5	27,9
Brussel Mechelen	1.852	11.040	16,8	19,8
Brugge	1.674	4.868	34,4	35,6
Gent	1.696	5.919	28,7	28,7
Tournai	1.173	4.031	29,1	26,8
Liège	743	2.322	32,0	29,8
Hasselt	985	3.435	28,7	30,3
Namur	320	1.612	19,9	22,7
<b>Gewest</b>				
Vlaams Gewest	6.961	24.877	28,0	29,6
Waals Gewest	3.309	11.664	28,4	28,6
Brussels Gewest	357	4.948	7,2	8,9
<b>Het Rijk</b>				
Het Rijk	10.627	41.489	<b>25,6</b>	26,7

Het geografisch patroon vertoont weinig verrassingen (Figuur 2). Het bisdom Brugge doet het opnieuw opmerkelijk goed. Opvallend is dat het percentage huwelijken in het Waals Gewest stabiel blijft, terwijl er in het Vlaams Gewest een daling is. Ten dele wordt dit echter verklaard door een daling van het aantal *burgerlijke* huwelijken in het Waals Gewest, waardoor vanzelfsprekend een groter aandeel van deze burgerlijke huwelijken ook een kerkelijke inzegening krijgt. Het percentage kerkelijke huwelijken ligt laag in centrumsteden als Namen (9,8%), Leuven (14,1%), Antwerpen (14,4%), Gent (16,2%) en Luik (16,9%).

**Figuur 2. Percentage huwelijken in België (2007)**



## 5. Het aantal kerkelijke begrafenissen

Ook voor wat betreft het aandeel kerkelijke begrafenissen zien we een gelijkaardige evolutie tussen 2006 en 2007. In het Vlaams Gewest wordt nu ongeveer 70 procent van de overledenen kerkelijk begraven, en in het Waals Gewest is dit ongeveer 53 procent. Voor beide gewesten kunnen we relatief zeker zijn van deze gegevens. De gegevens voor het Brussels Hoofdstedelijk Gewest zijn iets problematischer. Daar zien we op het eerste gezicht een scherpe daling. Ten dele heeft dit echter te maken met de gebrekkige rapportering van de gegevens voor sommige Brusselse parochies. Anderzijds moeten we opmerken dat voor wat betreft het aandeel doopsels en huwelijken Brussel geen afwijkende trend vertoont, zodat we kunnen aannemen dat het percentage begrafenissen inderdaad sterker dan gemiddeld gedaald is in het Hoofdstedelijk Gewest. Het waren immers dezelfde parochies die doopsels en huwelijk (= geen opvallende daling) en begrafenissen (= opvallende daling) rapporteren. Ook in bisdom Hasselt, dat over het algemeen zeer goed rapporteert, zien we echter een relatief sterke daling. Voor geheel België komen we hier aan een daling van ruim twee procent. Er is duidelijk een verschuiving vast te stellen waarbij een niet onbelangrijke groep enkel een christelijk afscheidsgebed (vergelijkbaar met het afscheidsgebed op het kerkhof) verkiest in een crematorium, door een door de bisschop gemandateerde bedienaar van de eredienst (pastoor en/of diaken). Deze zijn niet in de cijfers opgenomen.

Voor 2009 zal het aantal christelijke afscheidsgebeden in de crematoria meegeteld worden binnen het aantal kerkelijke begrafenissen.

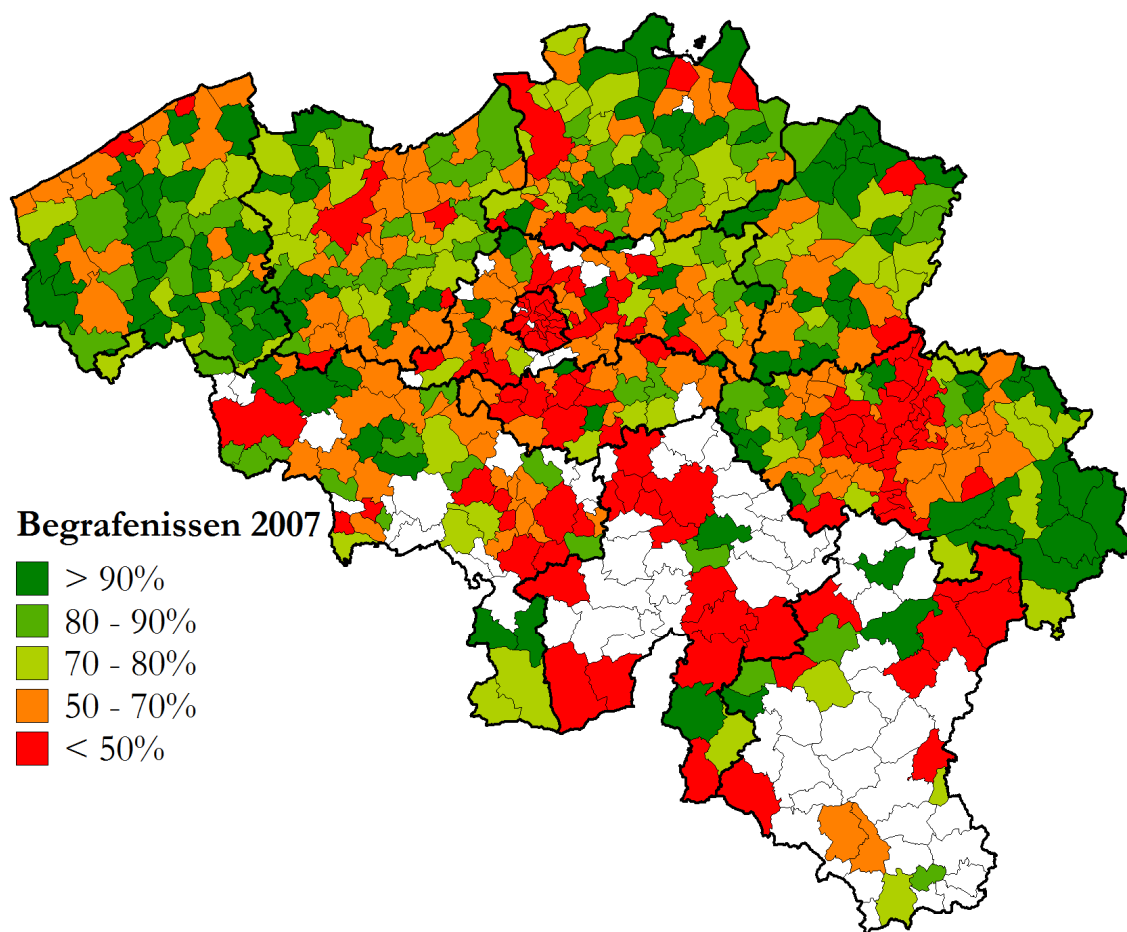
De analyse voor volgend jaar zal dus moeten duidelijk maken in hoeverre de daling die we waarnemen voor de parochiekerken, gecompenseerd wordt door een stijging van het aantal christelijke afscheidsgebeden in de crematoria.

Tabel 3. Kerkelijke begrafenissen in België

	Aantal kerkelijke begrafenissen en 2007	Aantal overlijdens 2007	Percentage kerkelijke begrafenissen 2007	Percentage kerkelijke begrafenissen 2006
<b>Bisdom</b>				
Antwerpen	8.692	13.799	63,0	65,6
Brussel Mechelen	9.614	22.041	43,6	50,7
Brugge	8.540	11.264	75,8	76,1
Gent	9.477	13.791	68,7	67,8
Tournai	6.475	11.771	55,0	55,7
Liège	5.754	11.037	52,1	52,0
Hasselt	4.786	6.245	76,6	81,4
Namur	1.470	3.941	37,3	46,2
<b>Gewest</b>				
Vlaams Gewest	37.534	55.227	68,0	70,4
Waals Gewest	15.290	29.866	51,2	52,8
Brussels Gewest	1.984	8.796	22,6	29,8
<b>Het Rijk</b>				
Het Rijk	54.808	93.889	<b>58,4</b>	61,0

In Figuur 3 wordt het percentage begrafenissen in België op gemeentelijk niveau weergegeven. Hoge percentages vinden we opnieuw in het bisdom Brugge, in de Kempen en in de Oostkantons. In de ruime omgeving van de grote steden (Brussel, Luik, Gent en Antwerpen) zien we echter opmerkelijk lage percentages. In de landelijke gemeenten blijft een kerkelijke begrafenis echter de regel, met uitschieters als Bullange (94 procent), Neerpelt (98 procent) en Overpelt (96 procent).

Figuur 3. Percentage begrafenissen in België (2007)



## 6. Deelname aan de Kerstviering

Voor deze meting tellen we het aantal kerkgangers op die aanwezig waren tijdens de mis op Kerstavond en tijdens de mis op Kerstdag. We gaan er hierbij van uit dat het overgrote deel van de gelovigen slechts aan één viering zal deelnemen en niet aan allebei. Het is trouwens zo dat in veel parochies slechts één viering wordt aangeboden. Hierbij is opmerkelijk dat vooral in de grootstedelijke gebieden de Middernachtmis vaak achterwege wordt gelaten. Problematisch voor deze vergelijking is dat in het bisdom Brugge in 2007 geen gegevens werden ingezameld over de Kerstviering, wat in 2006 wel nog gebeurde.

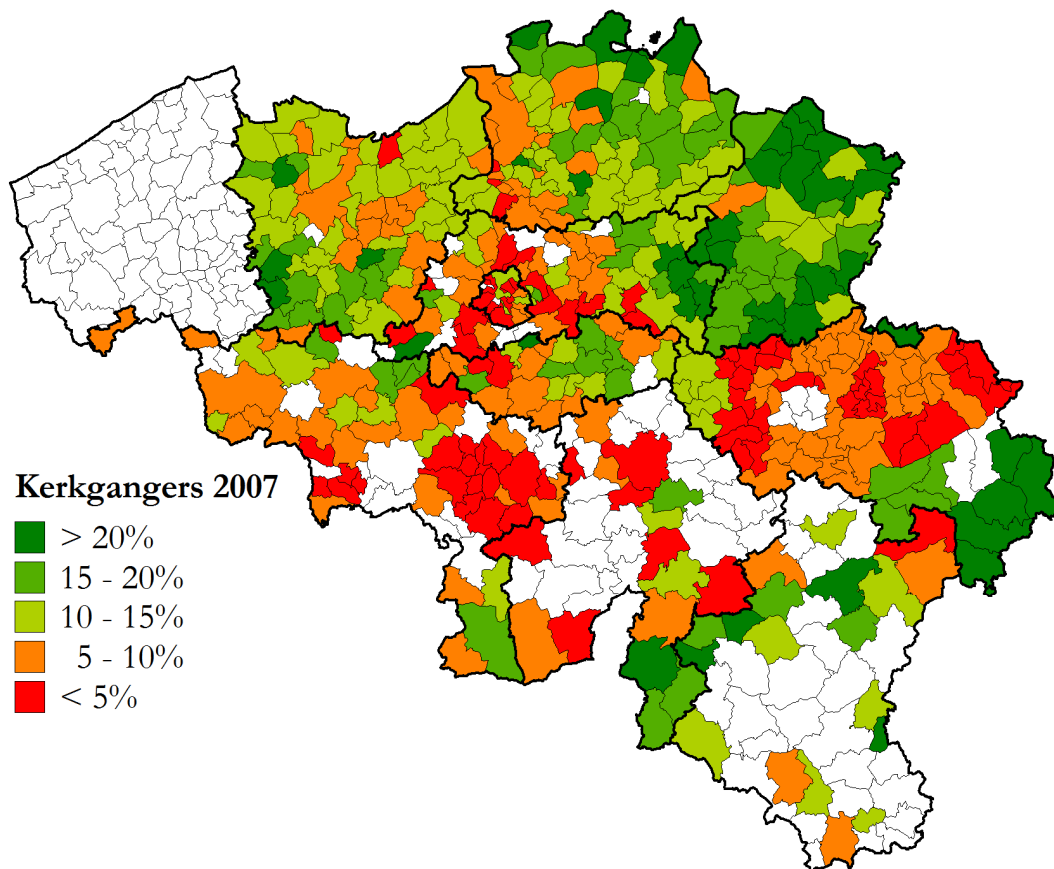
**Tabel 4. Deelname aan de kerstviering in België**

	Kerkbezoek Kerstavond 2007	Kerkbezoek Kerstdag 2007	Totale deelname kerstviering 2007	Aantal inwoners tussen 5 en 69 jaar 2007	Percentage deelname aan kerstviering 2007	Percentage deelname aan kerstviering 2006
<b>Bisdom</b>						
Antwerpen	81.318	74.317	155.635	1.205.562	12,9	13,8
Brussel Mechelen	85.084	68.784	153.868	2.006.926	7,7	9,5
Brugge	n.a.	n.a.	n.a.	923.836	-	17,1
Gent	50.926	78.583	129.509	1.155.012	11,2	12,1
Tournai	18.193	25.551	43.744	854.960	5,1	5,8
Liège	25.377	21.169	46.546	855.647	5,4	6,2
Hasselt	63.683	61.398	125.081	688.126	18,2	19,7
Namur	14.246	8.318	22.564	317.741	7,1	8,3
<b>Gewest</b>						
Vlaams Gewest	239.712	255.659	495.371	4.904.678	10,1	14,4
Waals Gewest	78.810	66.491	145.301	2.330.818	6,2	6,8
Brussels Gewest	20.305	15.970	36.275	772.314	4,7	6,2
<b>Het Rijk</b>						
Het Rijk	338.827	338.120	676.947	8.007.810	<b>8,5</b>	11,5

Op basis van deze gegevens kunnen we dan ook stellen dat in 2007 een kleine tien procent van de Belgische bevolking een Kerstviering heeft bijgewoond. De daling is iets uitgesprokener in het Vlaams Gewest, ook als we rekening houden met het gebrek aan gegevens uit het bisdom Brugge. In het Brussels Gewest neemt ongeveer vijf procent van de bevolking deel aan een Kerstviering.

De centrumsteden doen het net zoals vorig jaar relatief goed in de telling, waarschijnlijk omdat gelovigen uit de rand naar de hoofdkerk of kathedraal komen voor deze kerstvieringen. Op de kaart van België (Figuur 4) zien we duidelijk dat in de provincie Luik er een heel duidelijke scheiding optreedt. Terwijl het Franstalig gedeelte van deze provincie relatief laag scoort, zien we dat het percentage bijzonder hoog ligt in het Duitstalig gedeelte van de provincie. De hoogste percentages voor heel België vinden we dan ook in de gemeenten Bullange en Bütgenbach, en dit kan allicht verklaard door de bijzondere betekenis die het *Weihnachten*-ritueel heeft in de Duitstalige Gemeenschap van ons land.

**Figuur 4. Percentage kerkgangers tijdens Kerstmis in België (2007)**





## 7. Het aantal vrijwilligers

Niet alleen omwille van de vergrijzing van de priesterpopulatie maar ook door het gewijzigde kerkbeeld sedert Vaticanum II is de pastorale inzet van vrijwilligers sterk toegenomen. Zoals verscheidene auteurs (Bekkers, 2005; Hooghe, 2003; Botterman, Hooghe & Bekkers 2009) reeds aankaartten, is het religieuze vrijwillige engagement nog steeds een belangrijke factor voor het vrijwilligerswerk en het verenigingsleven in het algemeen. De definitie van de notie 'vrijwilliger' beperkt zich tot de vermelde groepen op het enquêteformulier en is niet exhaustief. We moeten dus de volgende cijfers met enige voorzichtigheid benaderen.

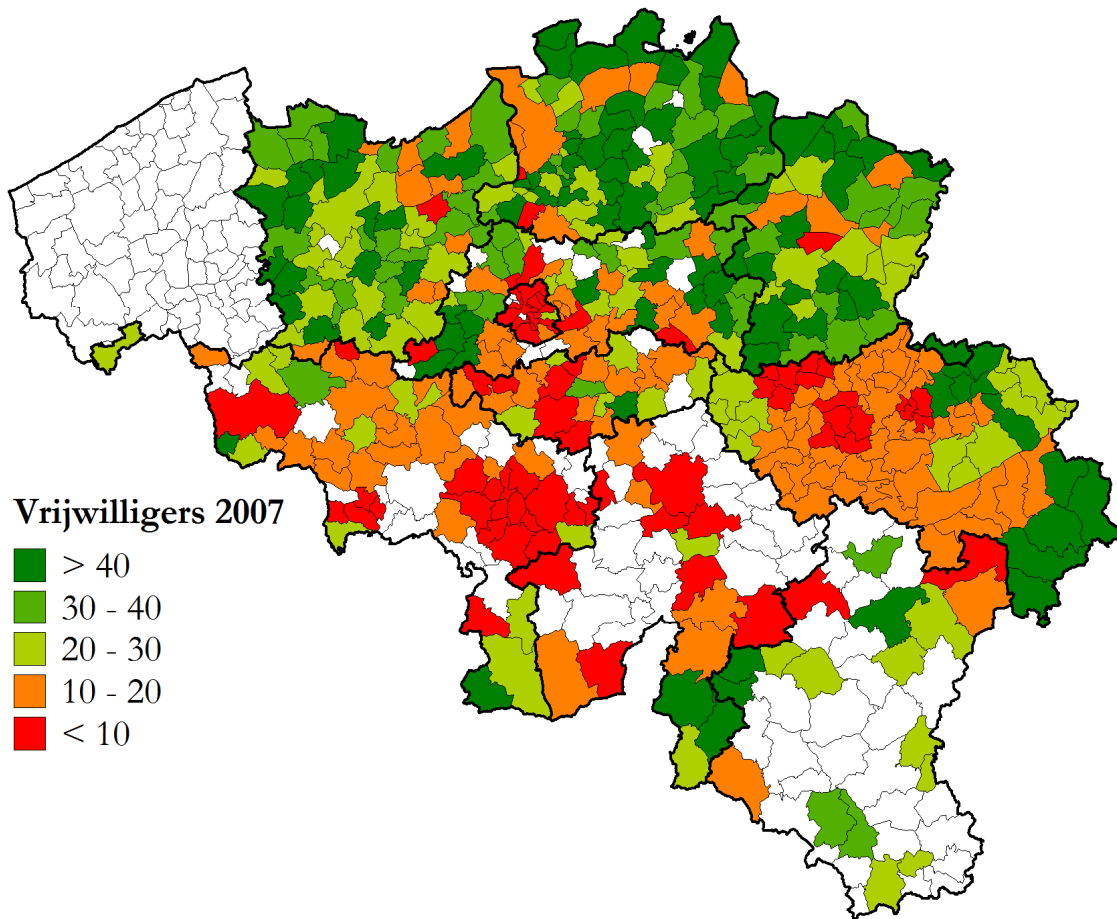
**Tabel 5. Vrijwilligers in België**

	Aantal vrijwilligers 2007	Aantal inwoners tussen 5 en 69 jaar 2007	Aantal vrijwilligers per 1000 inwoners 2007	Aantal vrijwilligers per 1000 inwoners 2006
<b>Bisdom</b>				
Antwerpen	39.970	1.205.562	33,2	34,2
Brussel Mechelen	31.644	2.006.926	15,8	18,0
Brugge	n.a.	923.836	n.a.	n.a.
Gent	34.123	1.155.012	29,5	30,3
Tournai	8.897	854.960	10,4	11,6
Liège	16.249	855.647	19,0	19,0
Hasselt	26.180	688.126	38,0	41,2
Namur	4.025	317.741	12,7	16,1
<b>Gewest</b>				
Vlaams Gewest	122.823	4.904.678	25,0	32,6
Waals Gewest	34.148	2.330.818	14,7	15,8
Brussels Gewest	4.117	772.314	5,3	6,5
<b>Het Rijk</b>				
Het Rijk	161.088	8.007.810	<b>20,1</b>	25,8

De 161.088 parochievrijwilligers in België dragen in belangrijke mate bij tot het vrijwillige engagement. Het gaat hier om ruimt twee procent van de totale bevolking. Een vrijwilliger

werd gedefinieerd als iemand die meehielp met de liturgie (acoliet, lector of koorlid), de catechese verzorgde of leiding nam over solidariteitscampagnes. Lage percentages vrijwilligers vinden we in Namen en Doornik, terwijl Hasselt hier zeer goed scoort met ongeveer vier procent van de bevolking. In sommige landelijke gemeenten blijft het percentage vrijwilligers echter zeer hoog, met meer dan tien procent van de bevolking. Het gaat hier onder meer om de gemeenten Bullange, Bütgenbach, Lierde en Laakdal.

**Figuur 5. Aandeel vrijwilligers per 1000 inwoners in België (2007)**



## 8. Trends inzake doopsels tussen 1967 en 2007

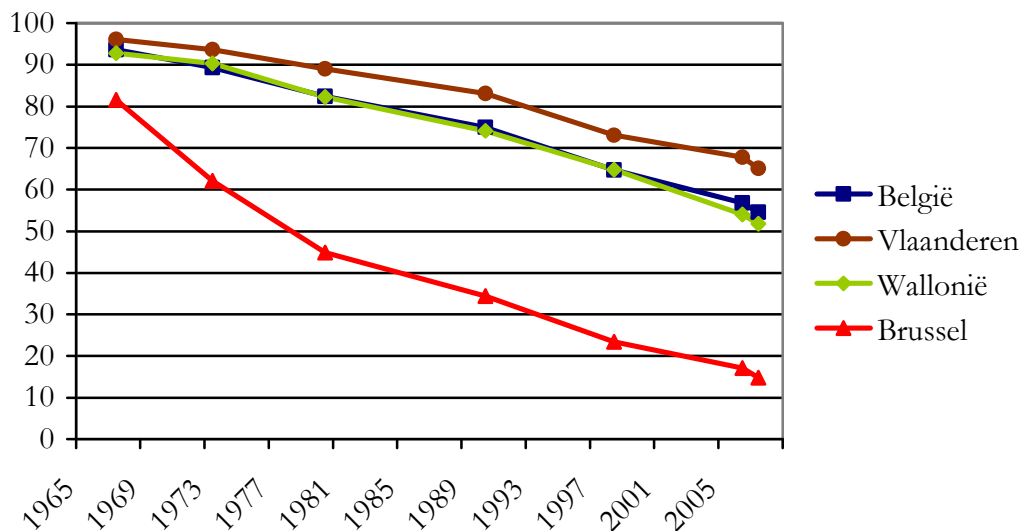
We kunnen in de volgende delen de trend inzake sacramenten over de jaren heen op regionaal niveau vergelijken tussen 1967 en 2007. De kerststelling kan echter niet vergeleken worden met de voorbije cijfers van de mispraktijk, omdat deze vroeger werden bevestigd op de derde zondag van oktober en niet tijdens Kerstmis. In de nabije toekomst zal deze vergelijking echter opnieuw mogelijk worden.

**Tabel 6. Doopsels 1967-2007**

Regio	Jaartal						
	1967	1973	1980	1990	1998	2006	2007
België	93,6	89,3	82,4	75,0	64,7	56,8	<b>54,6</b>
Vlaanderen	96,1	93,6	89,0	83,1	73,1	67,8	65,1
Wallonië	92,8	90,3	82,3	74,1	64,8	54,0	51,8
Brussel	81,6	62,1	44,9	34,4	23,4	17,1	14,8

Percentages ten opzichte van aantal geboorten. Bron: 1967-1998: Dobbelaere, 2000, 2003. 2006-2007: Kerststelling 2006, Kerststelling 2007.

**Grafiek 1. Percentage doopsels 1967-2007**



We zien in de bovenstaande tabel en grafiek dat er grote regionale verschillen zijn tussen de gewesten voor de periode 1967-2007. Verder is er de grote kloof tussen Brussel en de andere twee gewesten. Na 1980 zien we voor alle regio's eenzelfde daling.

## 9. Trends inzake kerkelijke huwelijken tussen 1967 en 2007

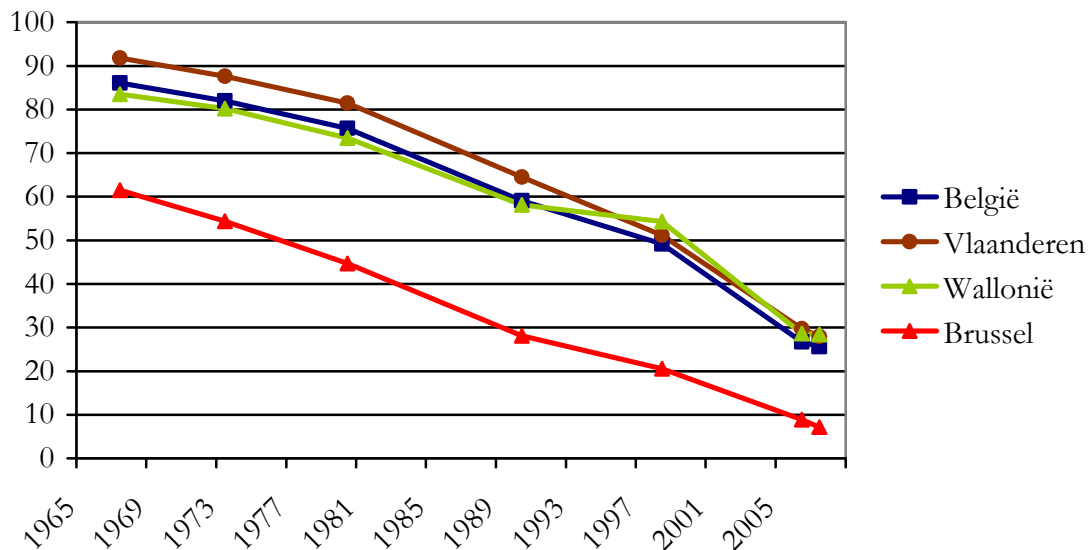
Ook voor wat betreft het percentage huwelijken kunnen we de trend tussen 1967 en 2007 adequaat in kaart brengen, en terug valt hier op hoe lineair de trends zijn. We merken wel op dat het aandeel kerkelijke huwelijk relatief goed stand houdt in Wallonië en nu zelfs hoger ligt dan het percentage in Vlaanderen.

**Tabel 7. Kerkelijke huwelijken 1967-2007**

Regio	Jaartal						
	1967	1973	1980	1990	1998	2006	2007
België	86,1	82,0	75,7	59,1	49,2	26,7	25,6
Vlaanderen	91,8	87,6	81,5	64,5	51,2	29,7	28,0
Wallonië	83,5	80,2	73,4	58,1	54,3	28,6	28,4
Brussel	61,5	54,4	44,7	28,1	20,6	8,9	7,2

Percentages ten opzichte van het aantal burgerlijke huwelijken. Bron: 1967-1998: Dobbelaere, 2000, 2003. 2006-2007: Kerstelling 2006 en 2007.

**Grafiek 2. Kerkelijke huwelijken 1967-2007**



In vergelijking met het percentage doopsels, zien we hier een kleinere kloof tussen de verschillende regio's en zien we dat de kloof die ook hier bestaat tussen Brussel en de twee andere gewesten lijkt te verkleinen over de jaren heen.

## 10. Trends inzake kerkelijke begrafenissen tussen 1967 en 2007

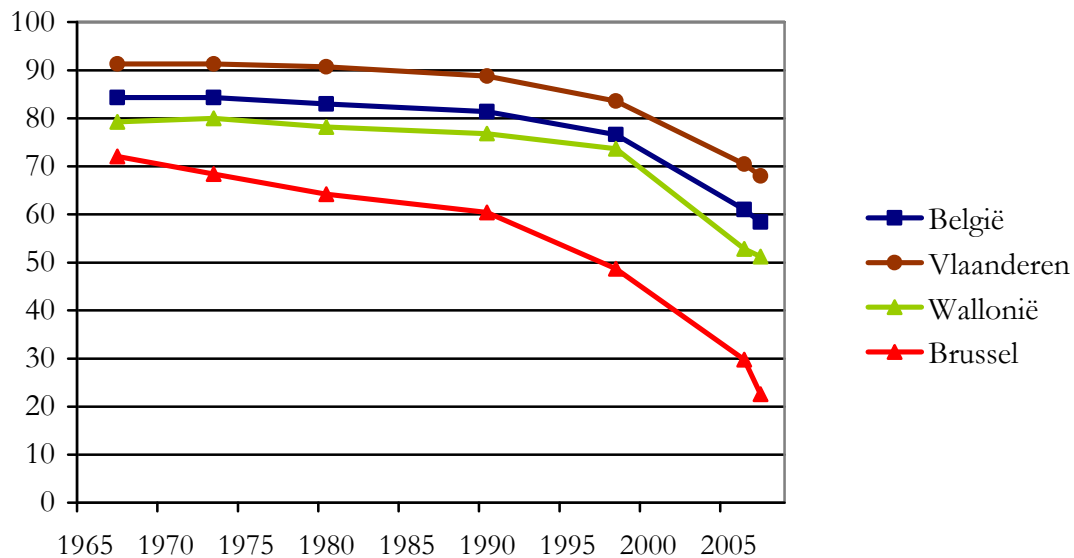
Waar we voor de andere sacramenten te maken hebben met stabiele trends doorheen de tijd, is dat niet het geval voor het percentage kerkelijke begrafenissen. Vooral de afgelopen jaren is hier sprake van een duidelijke daling, terwijl dit percentage relatief stabiel was tot het jaar 1998. Het is wel zo dat we hier te maken hebben met een duidelijke onderschatting van het aantal kerkelijke begrafenissen, omdat we voorlopig niet over gegevens beschikken omtrent de christelijke afscheidsgebeden in de crematoria. Het rapport over het jaar 2008 zal moeten duidelijk maken in hoeverre deze trend zich ook doorzet als we wel rekening houden met deze gegevens.

**Tabel 8. Kerkelijke begrafenissen 1967-2007**

Regio	Jaartal						
	1967	1973	1980	1990	1998	2006	2007
België	84,3	84,3	83,0	81,4	76,6	61,0	58,4
Vlaanderen	91,3	91,3	90,7	88,8	83,6	70,4	68,0
Wallonië	79,3	80,0	78,2	76,8	73,6	52,8	51,2
Brussel	72,0	68,4	64,2	60,4	48,7	29,8	22,6

Percentages ten opzichte van het aantal burgerlijke huwelijken. Bron: 1967-1998: Dobbelaere, 2000, 2003. 2006-2007: Kerstelling 2006 en 2007.

**Grafiek 3. Kerkelijke begrafenissen 1967-2007**



Deze gegevens maken in elk geval duidelijk dat de parochiegeestelijkheid steeds minder wordt betrokken bij het uitvaartritueel. Verder bemerken we dat er steeds meer crematies zijn, waar mensen kunnen opteren voor een christelijk afscheidsgebed door een gemandateerde bedienaar van de eredienst (priester en/of diaken) door de bisschop aangesteld. Dit afscheidsgebed is verschillend van de kerkelijke uitvaartliturgie in de parochie maar te vergelijken met de christelijke afscheidsgebeden op het kerkhof. Deze cijfers werden alsnog niet mee verrekend, ook al worden ze door de kerkelijke overheid als een kerkelijke begrafenis beschouwd. Het aantal crematies in ons land is spectaculair toegenomen de afgelopen dertig jaar en blijft nog steeds stijgen. In 2006 waren er 44.339 crematies, met andere woorden liet 44% van de overledenen zich cremeren en in 2007 was dit al 45.663 (+ 1324) crematies, of 45% van de overledenen. De snelle daling bij het aandeel kerkelijke begrafenis toont aan dat hier duidelijk iets aan de hand is. Families die voor een doopsel of een kerkelijk huwelijk kiezen, opteren blijkbaar in steeds mindere mate voor de uitvaartliturgie in de kerk en vragen enkel een christelijk afscheidsgebed in het crematorium.

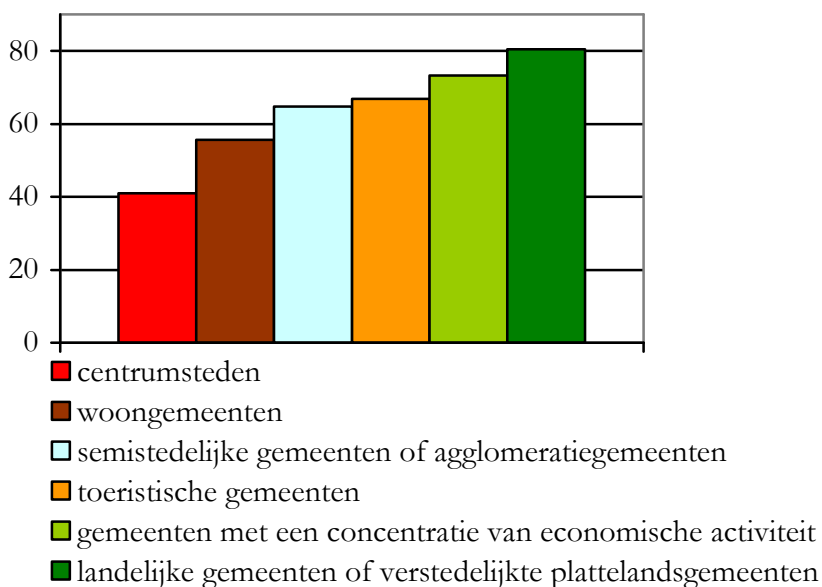
## 11. Doopsels volgens socio-economische typologie

In de volgende hoofdstukken willen we nagaan in hoeverre er nog steeds systematische verschillen bestaan tussen stad en platteland, dan wel of er hier sprake is van een homogenisering. In Tabel 9 en Grafiek 4 zien we heel opvallende verschillen tussen stad en platteland. Het percentage doopsels ligt in de plattelandsgemeenten dubbel zo hoog (81,6 procent) als in de centrumsteden (41,8 procent). In vergelijking met 2006 zien we dat de daling in het percentage doopsels vooral merkbaar is in woongemeenten, waar er een daling is van iets meer dan vijf procent. Bij de landelijke gemeenten is de daling zeer beperkt.

**Tabel 9. Doopsels volgens gemeentelijke typologie**

Typologie	Percentage doopsels 2007	Percentage doopsels 2006
Woongemeenten	55,6	60,9
landelijke gemeenten of verstedelijkte plattelandsgemeenten	80,5	81,6
gemeenten met een concentratie van economische activiteit	73,3	76,7
semistedelijke gemeenten of agglomeratiegemeenten	64,8	69,4
Centrumsteden	41,0	41,8
toeristische gemeenten	66,9	69,0

**Grafiek 4. Percentage doopsels volgens socio-economische typologie**



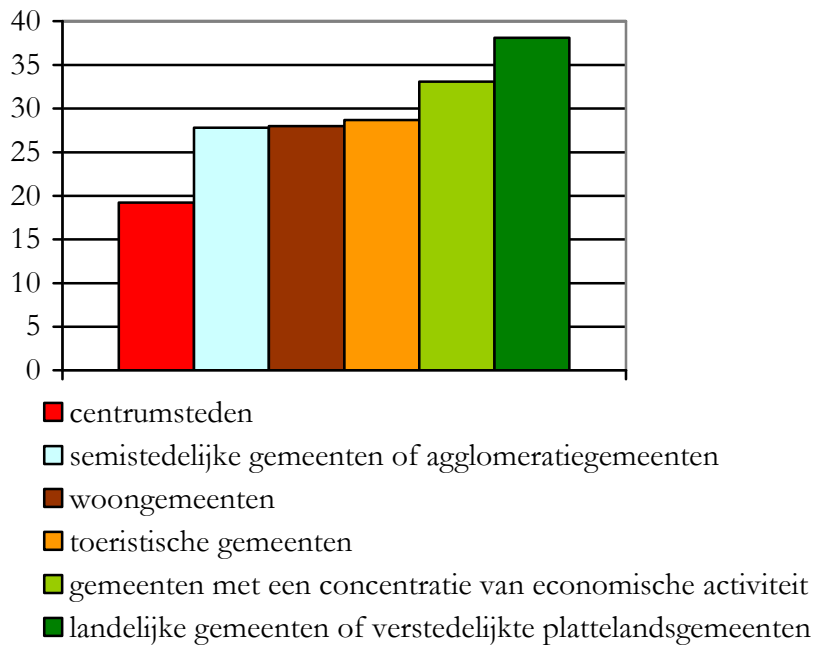
## 12. Kerkelijke huwelijken volgens socio-economische typologie

Als we kijken naar de kerkelijke huwelijken per type gemeente, dan zien we dat centrumsteden en landelijke gemeenten twee extremen vormen en duidelijk verschillend zijn van de andere typen gemeenten. Landelijke gemeenten scoren dubbel zo hoog op het percentage huwelijken als centrumsteden.

Tabel 10. Kerkelijke huwelijken volgens gemeentelijke typologie

Typologie	Percentage kerkelijke huwelijken 2007	Percentage kerkelijke huwelijken 2006
Woongemeenten	28,0	32,0
Landelijke gemeenten of verstedelijkte plattelandsgemeenten	38,1	38,2
Gemeenten met een concentratie van economische activiteit	33,1	31,8
Semistedelijke gemeenten of agglomeratiegemeenten	27,8	31,1
Centrumsteden	19,2	19,2
Toeristische gemeenten	28,7	29,2

Grafiek 5. Percentage kerkelijke huwelijken volgens socio-economische typologie





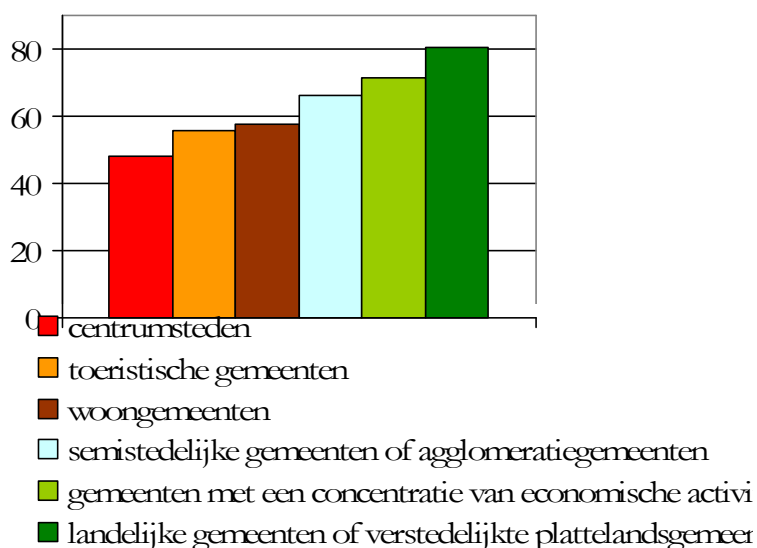
### 13. Kerkelijke begrafenissen volgens socio-economische typologie

Met betrekking tot het overgangsritueel van de kerkelijke begrafenis zijn het opnieuw de landelijke en verstedelijkte plattelandsgemeenten die het hoogst scoren (80,7 procent) en de centrumsteden die het laagst scoren (47,9 procent). Het verschil tussen de hoogste en de laagste score is meer dan 30 procent en maakt duidelijk dat ook hier er een verschil is in kerksheid als we kijken op het niveau van socio-economische typologie. Ook hier is de daling het meest uitgesproken bij de woongemeenten.

**Tabel 11. Kerkelijke begrafenissen volgens gemeentelijke typologie**

Typologie	Percentage kerkelijke begrafenissen 2007	Percentage kerkelijke begrafenissen 2006
Woongemeenten	57,4	61,9
landelijke gemeenten of verstedelijkte plattelandsgemeenten	80,7	81,7
gemeenten met een concentratie van economische activiteit	71,5	72,3
semistedelijke gemeenten of agglomeratiegemeenten	66,2	70,3
Centrumsteden	47,9	50,3
toeristische gemeenten	55,6	57,4

**Grafiek 6. Kerkelijke begrafenissen volgens socio-economische typologie**



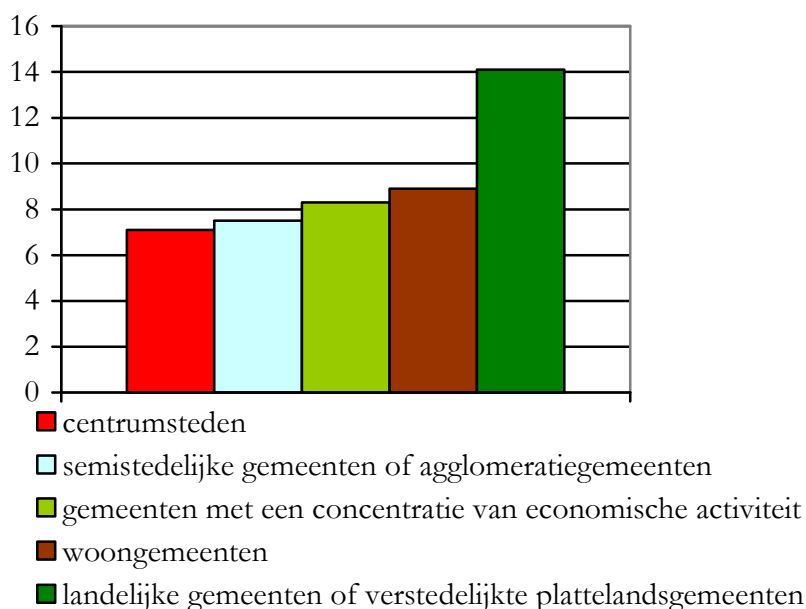
#### 14. Kerkbezoek tijdens Kerstdiensten volgens socio-economische typologie

We zien in tabel 12 en grafiek 7 een duidelijk verschil tussen het type landelijke gemeente en de andere types. De socio-economische typologie lijkt dus ook hier een rol te spelen. De verschillen tussen de centrumsteden en de andere types lijkt hier minder groot te zijn. Dit kan te maken hebben met de aantrekkingskracht van steden om in de grote kerk of kathedraal de kerstvieringen bij te wonen. Het algemene beeld blijft echter dat de kerkelijkheid op het platteland dubbel zo hoog ligt als in de centrumsteden.

**Tabel 12. Kerkbezoek tijdens kerstdiensten volgens gemeentelijke typologie**

Typologie	Percentage kerkbezoek tijdens kerstdiensten 2007	Percentage kerkbezoek tijdens kerstdiensten 2006
Woongemeenten	8,9	10,2
landelijke gemeenten of verstedelijkte plattelandsgemeenten	14,1	18,6
gemeenten met een concentratie van economische activiteit	8,3	13,9
semistedelijke gemeenten of agglomeratiegemeenten	7,5	11,1
Centrumsteden	7,1	9,5

**Grafiek 7. Percentage kerkbezoek tijdens kerstdiensten volgens socio-economische typologie**



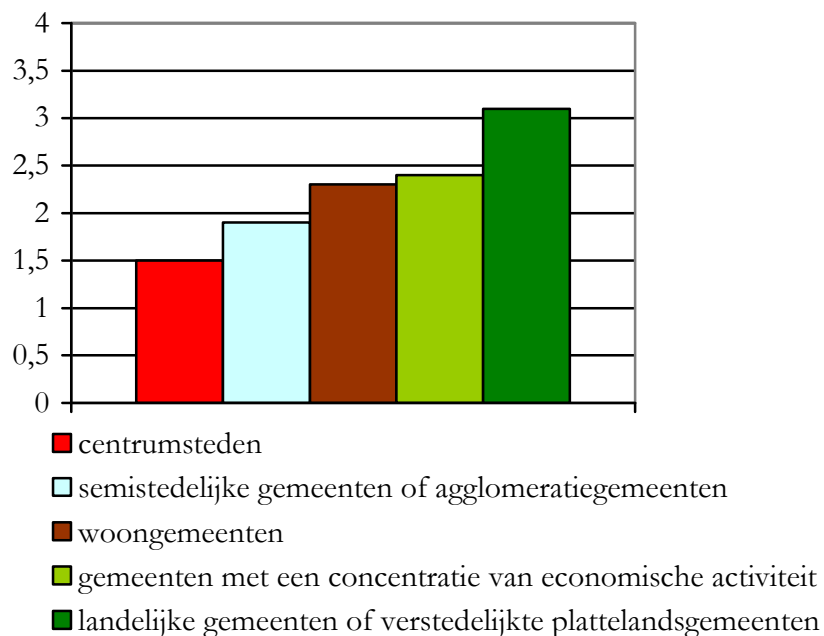
## 15. Vrijwilligers volgens socio-economische typologie

Het percentage vrijwilligers kunnen we ook op basis van de socio-economische typologie in kaart brengen. Zo merken we op in tabel 13 en grafiek 8 dat er in centrumsteden twee keer zo weinig vrijwilligers zijn in de parochies dan in landelijke steden. Ook al gaat het hier om kleine percentages, we kunnen dus duidelijk zien dat er ook hier een verschil is tussen stad en platteland.

**Tabel 13. Percentage vrijwilligers volgens gemeentelijke typologie**

Typologie	Percentage vrijwilligers
Woongemeenten	2,3
Landelijke gemeenten of verstedelijkte plattelandsgemeenten	3,1
Gemeenten met een concentratie van economische activiteit	2,4
semistedelijke gemeenten of agglomeratiegemeenten	1,9
Centrumsteden	1,5

**Grafiek 8. Percentage vrijwilligers volgens socio-economische typologie**



## 16. Besluit

De kerststelling van 2007 bevestigt in grote lijnen de trends die reeds duidelijk werden bij de analyse van de kerststelling van 2006.

Als we kijken naar de overgangsrituelen doopsel, huwelijk en begrafenis, dan zien we dat het aandeel Belgen dat zich laat begraven met een kerkelijke uitvaartliturgie in de parochiekerk is gedaald met drie procent. In 2007 liet nog 58,4% zich begraven in de eigen parochiekerk, met als grote daler Brussel, hoewel dit allicht kwam door een slechtere rapportering dan in 2006. De betekenis van het begrafenisritueel is duidelijk bijzonder sterk aan het wijzigen in de Belgische samenleving, in de richting van een ‘verzakelijking’ van dit ritueel. Ook in de sector van het uitvaartwezen vinden we bijzonder sterke verschuivingen terug, in de richting van een schaalvergroting, terwijl de toegenomen mobiliteit er ook toe leidt dat families minder dan voorheen het geval was, gehecht zijn aan één bepaalde begraafplaats. Op basis van de gegevens waarover we nu beschikken, kunnen we geen uitspraken doen over de plaats die christelijke afscheidsgebeden innemen in de crematoria, maar dit zal volgend jaar wel opgenomen worden in de meting.

Als we kijken naar het overgangsritueel van het doopsel, dan zien we dat een daling van twee procent tussen 2006 en 2007. De verschillen en verhoudingen tussen de regio's bleven echter ongewijzigd. Vlaanderen en Wallonië kennen een veel hoger percentage dan Brussel. Als we kijken op het niveau van de bisdommen, dan zien we enkele bisdommen (zoals Namen, Antwerpen en Mechelen-Brussel) die een sterkere daling kennen. Verder waren er ook bisdommen die stabiel bleven en waar het percentage doopsels ongewijzigd bleef (zoals Luik). Het bisdom Luik blijft in het algemeen overigens een heel duaal beeld vertonen: lage cijfers in het geïndustrialiseerde centrum, en juist hoge cijfers in de landelijke gebieden (zowel de Frans- als de Duitstalige landelijke gebieden).

Het huwelijk als overgangsritueel kende een achteruitgang van een procent. Nog steeds een kwart van de bevolking kiest voor een kerkelijk huwelijk en dit is zelfs een onderschatting, aangezien het aantal mensen dat niet kerkelijk kan trouwen ook meegeteld is in deze analyse. Ook hier zagen we geen enkele verschuiving in de verhoudingen tussen regio's of bisdommen.

Over de verschillende overgangsrituelen zien we ook op basis van geografische kaarten dat de verspreiding van deze rituelen zich sterker voltrekt in bepaalde streken die reeds in 2006

werden geïdentificeerd. Het traditionele beeld geldt nog steeds dat het Vlaams Gewest hoger scoort dan Wallonië en Brussel. In dit gewest is de ontkerkelijking het sterkst aanwezig. In Wallonië zien we echter dat de Duitstalige Oostkantons de grote uitzondering vormen en zij behoren tot de hoogst scorende gemeenten van het land.

Bovendien konden we voor de overgangsrituelen ook kijken naar de evoluties over de jaren heen en zagen we dat het dalingspercentage bij de overgangsrituelen doopsel en huwelijk constant bleef. Echter, als we keken naar het overgangsritueel begrafenissen, wat reeds een versnelde achteruitgang kende tussen 1998 en 2006, dan lijkt het erop dat die daling nog werd versneld in 2007. Een nauwgezette registratie in de komende jaren, ook van de christelijke afscheidsgebeden in de crematoria – door de Kerk erkend als kerkelijke uitvaart – zal moeten duidelijk maken of die trend zich ook in de toekomst zal verder zetten.

Verder keken we ook naar het kerkbezoek ter gelegenheid van Kerstmis, waar er een duidelijk dalende trend is. Voor deze gegevens hebben we echter te maken met een grotere foutenmarge, doordat het bisdom Brugge er voor koos deze gegevens niet meer in te zamelen. In 2006 nam nog 17 procent van de inwoners van dat bisdom deel aan een Kerstviering, en het wegvallen van Brugge heeft dan ook een sterke impact op de totaalcijfers.

Als we keken naar het percentage vrijwilligers in de kerkgemeenschap, dan lag dit in 2007 nog steeds op ruim twee procent van de totale bevolking. Opnieuw moeten we echter bemerken dat Vlaanderen een sterkere achteruitgang kent dan de andere twee regio's. De cijfers van het bisdom Brugge ontbreken omdat zij de term vrijwilliger als te vaag beschouwen. In feite wordt in dit bisdom iedere gelovige als een 'vrijwillig' geëngageerde in zijn parochiegemeenschap beschouwd. Een spijtig gevolg hiervan is wel dat we niet langer over cijfers voor het volledige grondgebied beschikken. Aangezien de vrijwillige inzet in de kerkgemeenschap steeds belangrijker wordt, zoals reeds in de inleiding werd aangehaald, is het toch een belangrijk gegeven dat er nog steeds 161.088 inwoners in België zijn die in hun parochie en kerk op één of de andere manier meehelpen als vrijwilliger. In 2006 leverde een identieke telling nog een totaal op van ca. 174.000 vrijwilligers. Op een ogenblik dat steeds minder parochies een eigen, full-time geestelijke hebben, kan deze daling van het aantal vrijwilligers op termijn problemen opleveren voor het functioneren van de parochiegemeenschap.

Tenslotte keken we ook naar de overgangsrituelen op basis van de socio-economische typologie van een gemeente, opgemaakt door Dexia in 2007. We zien, net als in 2006, een verschil tussen de grote centrumsteden en de periferie. Vooral was het verschil opmerkelijk in het percentage kerkbezoekers tijdens kerstvieringen tussen de landelijke, rurale gemeenten en al de andere types van gemeenten.

Het opvallendste patroon in 2006 en in 2007 in alle gegevens blijft dan ook de sterke geografische verschillen. Theorieën over globalisering en schaalvergroting voorspellen vaak dat kleinschalige verschillen aan betekenis zullen verliezen. Uit de gegevens voor 2007 blijkt dit echter niet het geval. De Katholieke kerk blijft bijzonder sterk ingeplant in de plattelandsgemeenten, en voorbeelden hiervan zijn het bisdom Brugge, de Oostkantons en bijvoorbeeld de streek rond Chimay. In die gebieden blijft de kerkpraktijk bovendien stabiel, zodat we kunnen voorspellen dat de kloof met het geurbaniseerde centrum van het land de komende jaren nog groter zal worden. Voor wat betreft de kerkpraktijk moeten we dus vaststellen dat België in feite uit twee afzonderlijke gebieden bestaat: het ruimere verstedelijkte gebied rond Brussel, gekenmerkt door lage kerkcijfers, en de buitengebieden met hoge en stabiele kerkcijfers.

## Literatuur

- Bekkers, René (2005). Participation in Voluntary Associations. Relations with Resources, Personality, and Political Values. *Political Psychology*, 26, 439-454.
- Botterman, Sarah, Marc Hooghe & René Bekkers (2009). Levensbeschouwing en maatschappelijke participatie: Is levensbeschouwing nog steeds een motiverende factor?, pp. 7-29 in Jan Pickery (red.), *Vlaanderen Gepeild 2009*. Brussel: Studiedienst van de Vlaamse Regering.
- Dexia (2007), *Sociaaleconomische typologie van de gemeenten*. Brussel: Dexia.
- Dobbelaere, Karel (1966). *Sociologische Analyse van de katholiciteit*. Antwerpen: Standaard.
- Dobbelaere, Karel, et al. (2000). *Verloren zekerheid. De Belgen en hun waarden, overtuigingen en houdingen*. Tiel: Lannoo.
- Dobbelaere, Karel (2003). Trends in de katholieke godsdienstigheid eind 20<sup>ste</sup> eeuw. België vergeleken met West- en Centraal-Europese landen. *Tijdschrift voor Sociologie*, 24(1), 9-35.
- Hooghe, Marc & Sarah Botterman (2008). *Religieuze praktijk in België: Een statistische analyse*. Leuven: Katholieke Universiteit Leuven.
- Hooghe, Marc, Ellen Quintelier & Tim Reeskens (2006). Kerkpraktijk in Vlaanderen. Trends en extrapolaties: 1967-2004, *Ethisch Perspectieven*, 16(2), 113-123.
- Revel, Jean-Philippe (2005). *Traité des sacrements. 1. Baptême et sacramentalité*. Paris : Cerf.
- Van Meerbeeck, Anne (2001). *Het doopsel: een familieritueel*. Een sociologische analyse van de betekenis van dopen in Vlaanderen. KU Leuven: Doctoraatsverhandeling sociologie.